



Hauptversammlung 2008

Dortmund, 16. Juni 2009



Tagesordnung

- Begrüßung und Eröffnung der Hauptversammlung
- Präsentation zur Lage der Gesellschaft
- Darstellung Konzernabschluss/Jahresabschluss 2008
- Generaldebatte zu den Punkten der Tagesordnung
- Abstimmungsverfahren und Ergebnisse
- Beendigung der Hauptversammlung und Verabschiedung

Tagesordnung

- Begrüßung und Eröffnung der Hauptversammlung (Klaus von Hörde)
- Präsentation zur Lage der Gesellschaft
- Darstellung Konzernabschluss/Jahresabschluss 2008
- Generaldebatte zu den Punkten der Tagesordnung
- Abstimmungsverfahren und Ergebnisse
- Beendigung der Hauptversammlung und Verabschiedung

Tagesordnung

- Begrüßung und Eröffnung der Hauptversammlung
- Präsentation zur Lage der Gesellschaft (Marcus Linnepe)
- Darstellung Konzernabschluss/Jahresabschluss 2008
- Generaldebatte zu den Punkten der Tagesordnung
- Abstimmungsverfahren und Ergebnisse
- Beendigung der Hauptversammlung und Verabschiedung

CFC: Companion for Companies

- Capital for Companies
 - Unternehmerisches Kapital für Unternehmen in Veränderungs- und Sondersituationen
- Competence for Companies
 - Aktive Unterstützung und professionelle Begleitung für die Beteiligungsunternehmen
- Culture for Companies
 - Sicherung der nachhaltigen Entwicklungsfähigkeit der Unternehmen durch eine starke und positive Unternehmenskultur

Unser Management-Team

Marcus Linnepe

Chief Executive Officer

- Technische und kaufm. Ausbildung
- 17 Jahre Restrukturierungserfahrung als Berater
- Gründer und CEO der CFC



Dr. Frank Nellissen

Chief Financial Officer

- Dipl.-Vw., Dipl.-Kfm., Promotion
- Berater für Mitchell Madison Group und THERON Business Consulting
- Führungsaufgaben bei Arcor AG & Co. KG; Geschäftsführer bei AgfaPhoto Holding
- Seit 07 CFO der CFC



Dr. Gisbert Grasses

Chief Strategy Officer

- Dipl.-Kfm., CPA, Promotion
- Dozent der European Business School, International University
- 12-jährige Tätigkeit als Berater für Finanz- und Steuerstrategien
- Seit 08 CSO der CFC und Leiter der CFC Academy



Stephan Möller

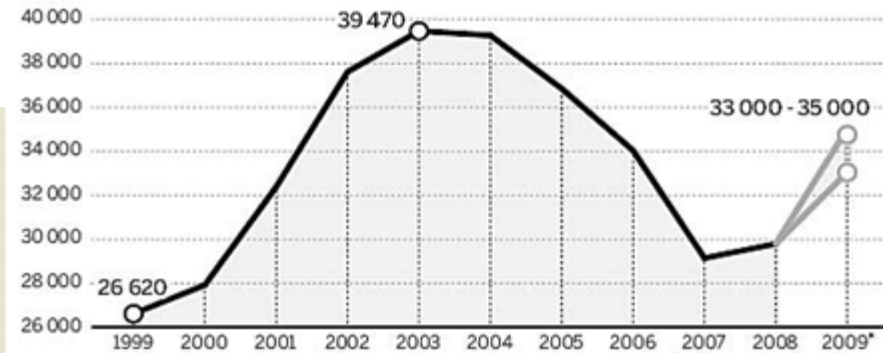
Chief Integration Officer

- Dipl.-Bwt., M.A. phil.
- Langjährige Erfahrung als Produkt- und Marketingmanager bei Schöller-Mövenpick, Nestlé; Managing Director Hero AG;
- Partner der malik-mzsg St.Gallen
- Seit 09 CIO der CFC



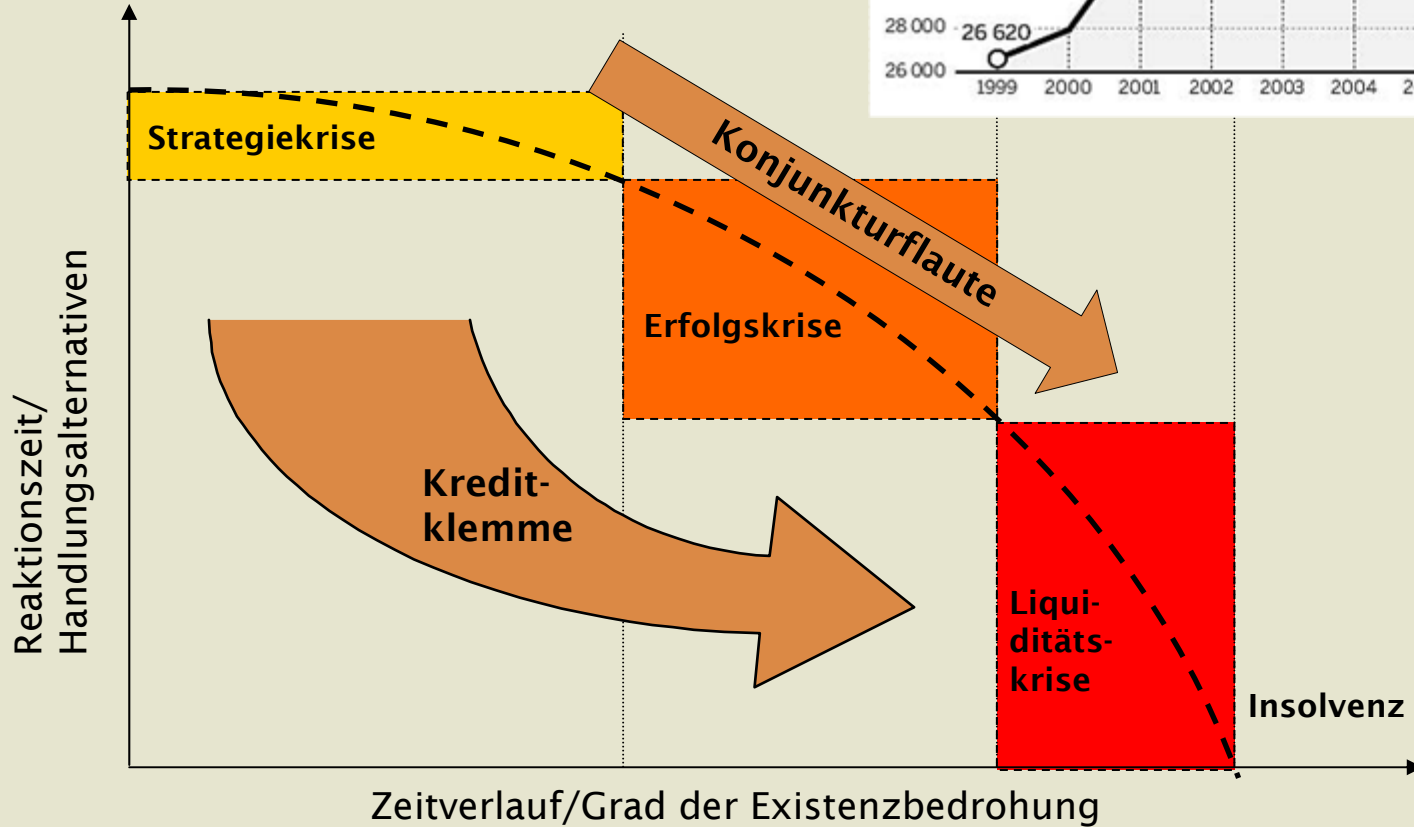
Pleitewelle kehrt zurück

Unternehmensinsolvenzen in Deutschland

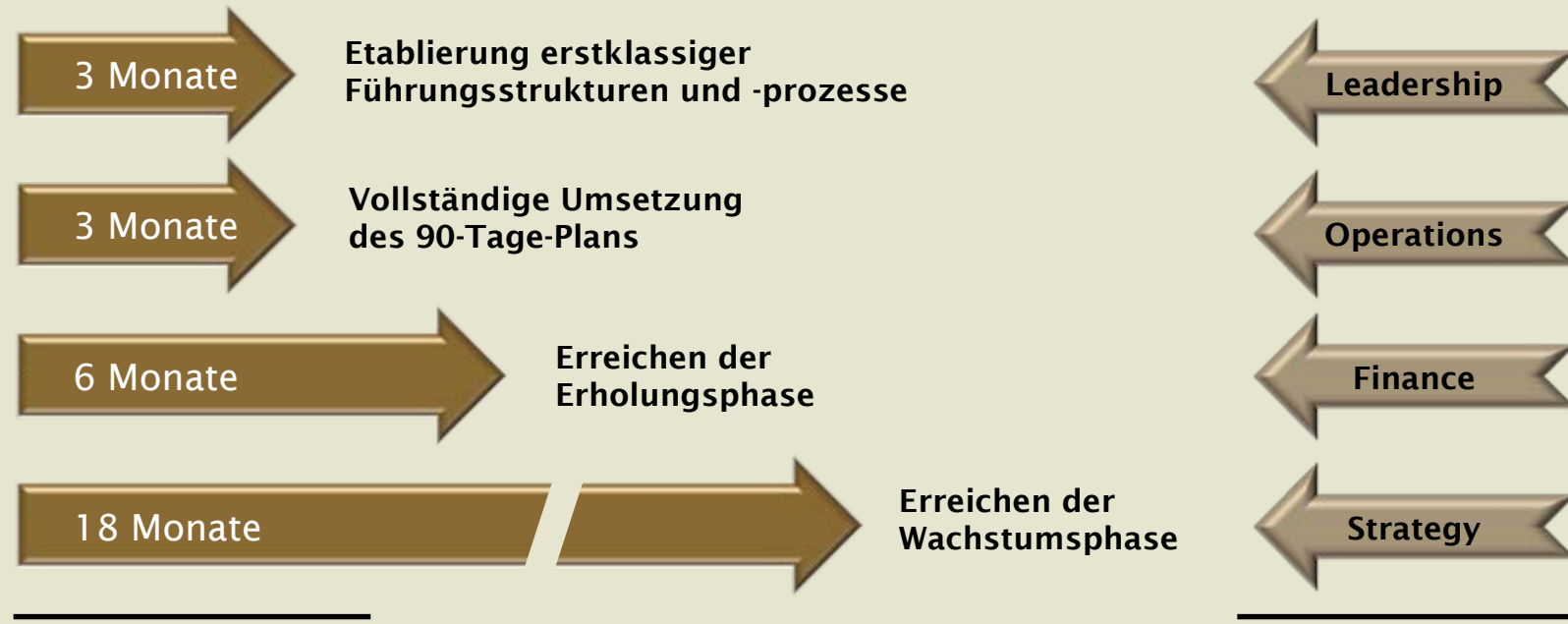


LAGE DER GESELLSCHAFT

Folgen der Wirtschaftskrise



Unsere Erfolgsformel

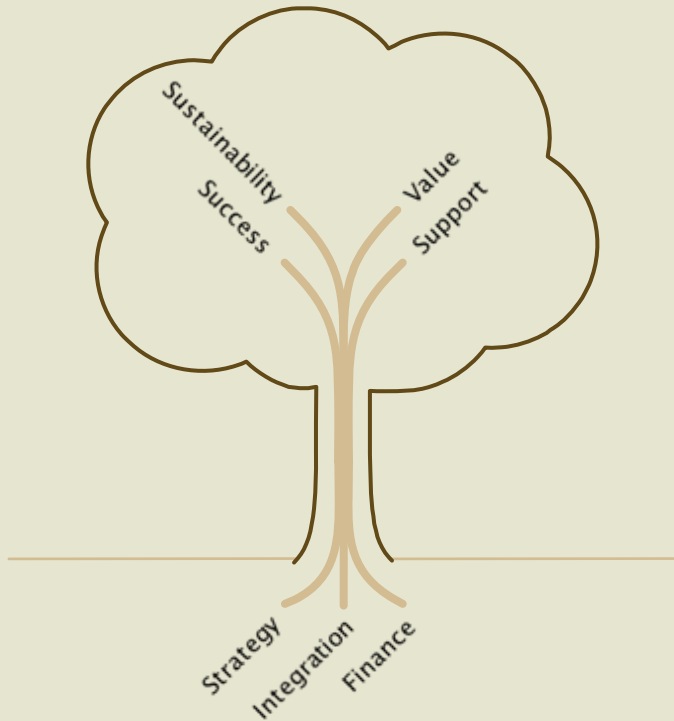


3 - 3 - 6 - 18

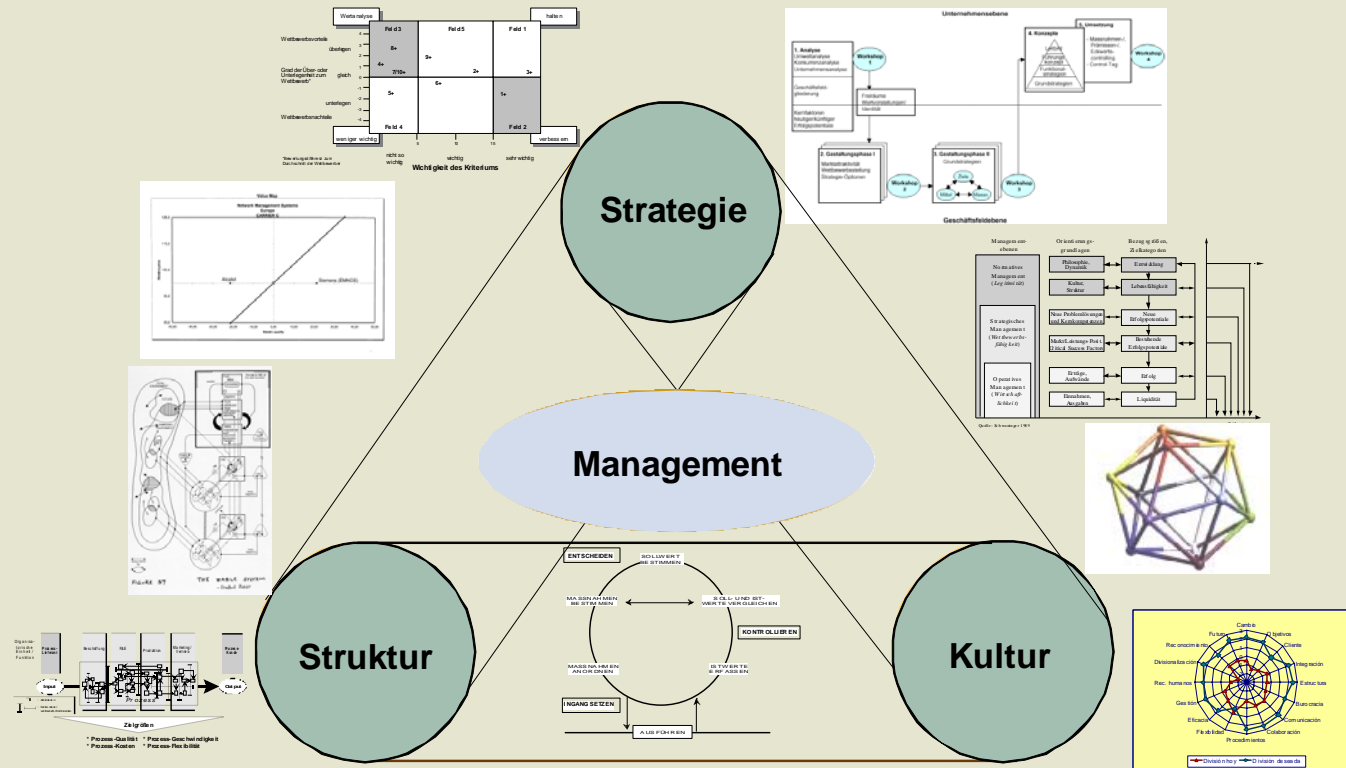
**ist die Formel unseres Erfolgs
und unser Anspruch an uns selbst!**



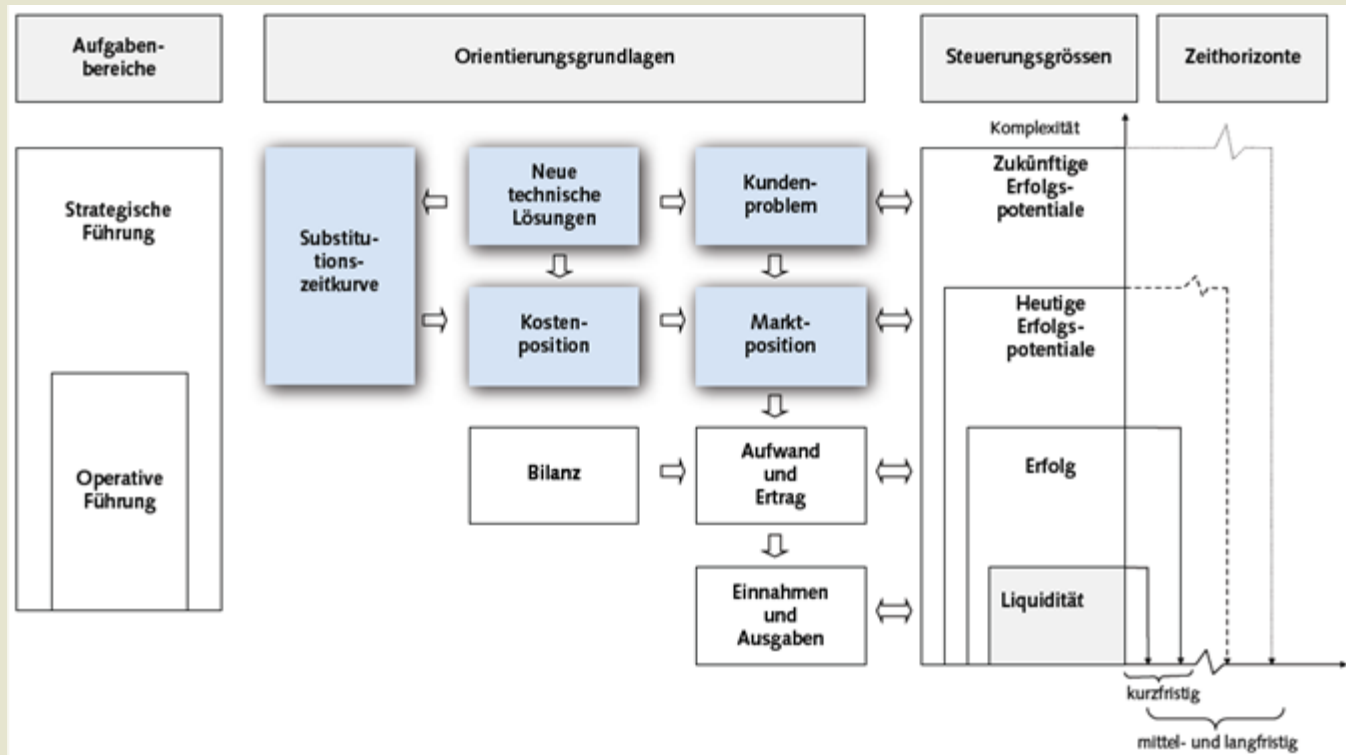
Strategische Planung als Schlüssel zur Nachhaltigkeit



Restrukturierungsansatz - Überblick

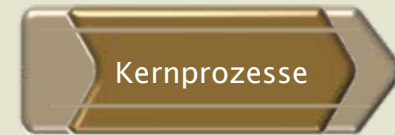
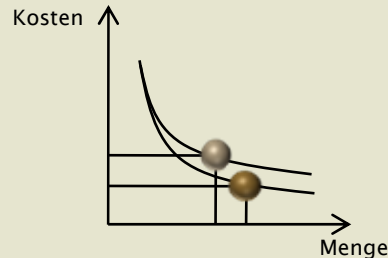
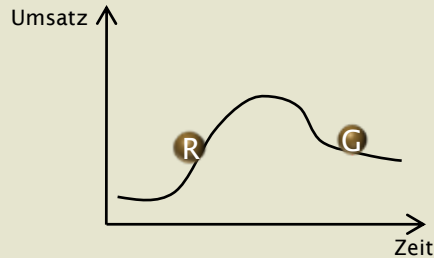
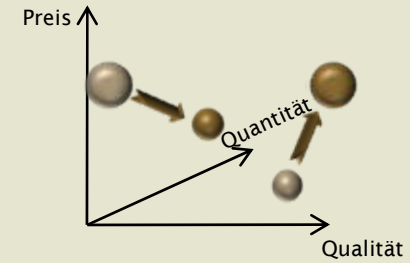
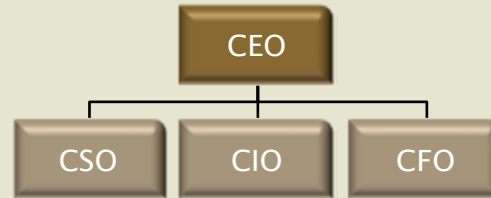
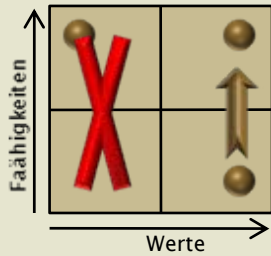


Strategische Planung Navigationsmodell



Strategische Planung

Ausgewählte strategische Instrumente



CFC-Portfolio

August 2006

CFC
übernimmt
70 % der Anteile an



von
Familie Klopsteck

Mai 2007

CFC
übernimmt
90 % der Anteile an



von
Gesellschaftern

Juli 2007

CFC
übernimmt
100 % der Anteile an



von
Familie Wiedemann

November 2007

CFC
übernimmt
100 % der Anteile an



von
VOGT
-electronic

Dezember 2007

CFC
übernimmt
85 % der Anteile an



von
Familie Bürgel

April 2008

CFC
erwirbt das Marken-
recht an der Marke



von der
Hirsch AG

Mai 2008

CFC
übernimmt
100 % der Anteile an



von
Familie Franz

Dezember 2008

CFC
übernimmt
100 % der Anteile an



von
theory

Greenpark Transaktion 2008

- Verkauf von 49 % der Portfolio-Gesellschaften in den drei Segmenten an Greenpark Fonds Ende Juli 2008/März 2009
- Verkauf nach durchschnittlicher Haltedauer von 13 Monaten
- 22,54 Mio. EUR für 49 % der Anteile
- 120 % Return auf investiertes Kapital, 102 % IRR, 8,5 Mio. Euro Ergebnisbeitrag im Konzern in 2008 und 2009
- 51 % Beteiligung am zukünftigen Erfolg gewährleistet
- CFC führt Management der Portfoliogesellschaften fort

Fazit zur Entwicklung 2008

- CFC ist strukturell und prozessual besser aufgestellt denn je.
- Das Team und das Restrukturierungsvorgehen sind erfolgreich.
- Die konjunkturellen Umfeldbedingungen erschweren die Sanierung, insbesondere die Refinanzierung.
- Dennoch sichern strategische Optimierung, aktuelle Kostensenkungs- und Refinanzierungsprogramme den Erfolg.
- Niedrige Unternehmensbewertungen und hoher Dealflo w bieten vielfältige Chancen am Restrukturierungsmarkt.

Ausblick und Erwartungen für 2009

• Akquisitionen

- „Käufermarkt“ für Turnaround-Fälle zeigt viel versprechende Akquisitionsoptionen
- Risikoprofil von Transaktionen sind im aktuellen Umfeld besonders kritisch zu beurteilen, ggfs. wird keine Transaktion erfolgen

• Bestandsgesellschaften

- Umsätze von ca. 175 M€, operativ (EBITDA) wird es durch Sanierungsmaßnahmen (insb. Rosner) einen planmäßigen Verlust geben
- Für das Jahr 2010 erwarten wir eine Erholung der Umfeldbedingungen und ein operativ ausgeglichenes Ergebnis

• Verkäufe

- Verkäufe an Greenpark Fonds erfolgreich abgeschlossen.
- Interessenten für einzelne Gesellschaften können auch aktuell auftreten.

Tagesordnung

- Begrüßung und Eröffnung der Hauptversammlung
- Präsentation zur Lage der Gesellschaft
- Darstellung Konzernabschluss/Jahresabschluss 2008 (Dr. Frank Nellissen)
- Generaldebatte zu den Punkten der Tagesordnung
- Abstimmungsverfahren und Ergebnisse
- Beendigung der Hauptversammlung und Verabschiedung

Rechtliche und wirtschaftliche Besonderheiten 2008

Unternehmensübernahmen

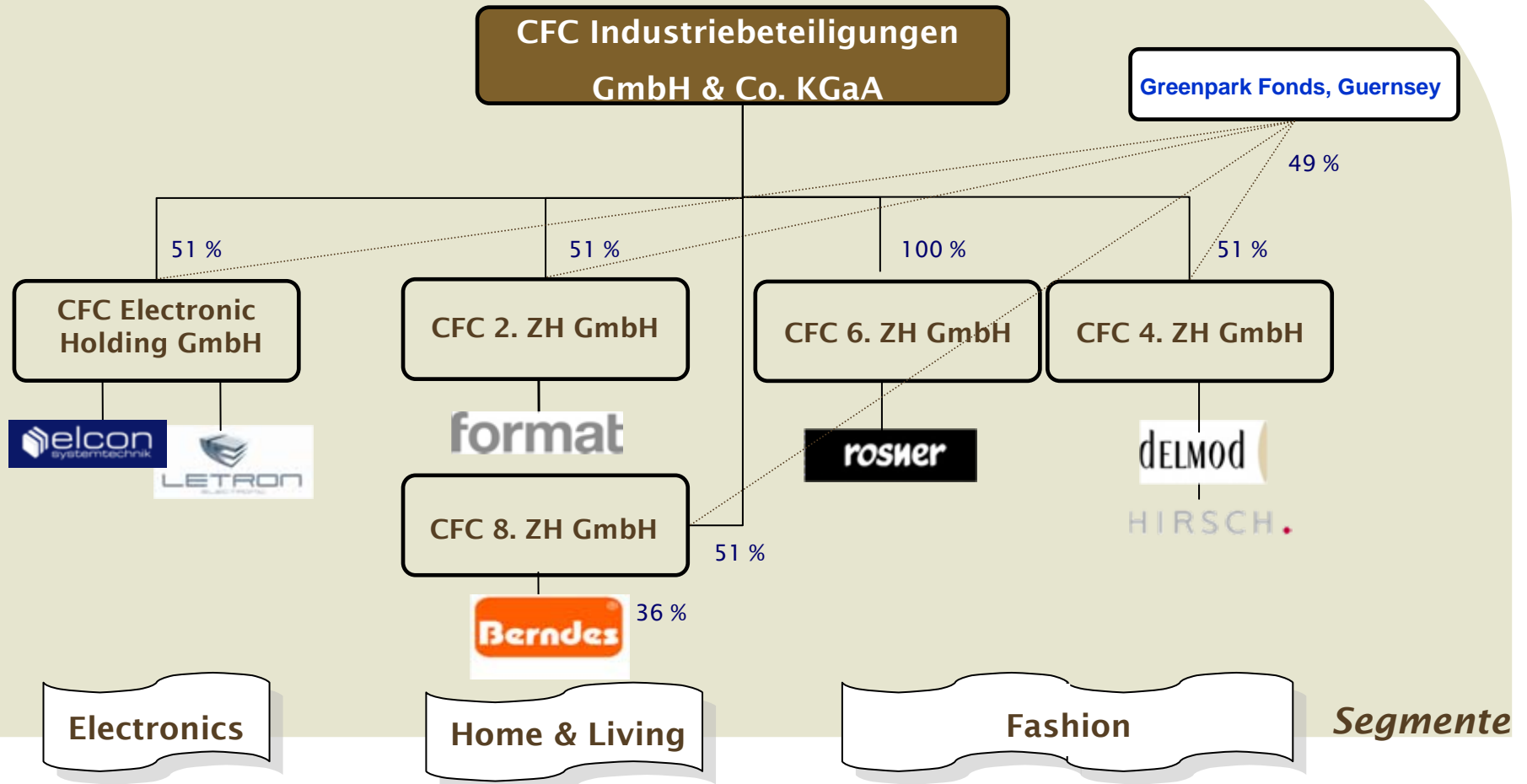
- MEF (31. Mai 2008)
 - Verschmelzung auf Format KG zum 31. Dezember 2008
- Rosner KG (30. Dezember 2008)
- Aufgrund der Akquisitionen signifikanter Anstieg der Bilanzsumme von TEUR 116.386 Mio. auf TEUR 152.452, u.a. durch aufdecken stiller Reserven
- TEUR 15.165 erfolgswirksam aufgedeckter Badwill (Vj. Angepasst TEUR 19.371)
 - MEF: TEUR 348
 - Rosner: TEUR 14.817

Rechtliche und wirtschaftliche Besonderheiten 2008

Unternehmensanteils-/-darlehensveräußerungen

1. Verkauf von 49 % der Anteile und Darlehen an den Zwischenholdings CFCEH, CFCZ2 und CFCZ4 per 31.7.2009 für TEUR 17.030 (31. Juli 2008)
2. Call Option of 49 % der Berndes Anteile (= 34,3 % effektiv) und Darlehen für TEUR 5.510 (31. Juli 2008, ausgeübt per 24. März 2009)
3. „Unfunded Commitment“ für TEUR 2.460
 - Im Konzern Anwendung der „Parent Entity Extension“ Methode (nach IFRS)
 - TEUR 10.925 sonstiger betr. Ertrag (KGaA-Ebene) bzw. TEUR 7.175 (Konzern-Ebene) im Jahre 2008 (aus 1.); TEUR 2.620 sonstiger betr. Ertrag (KGaA-Ebene) bzw. TEUR 1.320 (Konzern-Ebene) im Jahre 2009 (aus 2.)
 - Darstellung der Teilnahme an Ergebnisübernahme in den Minderheiten des EK

Konzernstruktur 31.03.2009



Rechtliche und wirtschaftliche Besonderheiten 2008

Anpassung des Jahresabschlusses 2007

- Anpassung bzw. Korrektur der PPA Delmod und Format 2007 notwendig:
 - Steuerliche Ergänzungsbilanzen lagen erst nach Abschluss vor: Anpassung des PPA Badwill-Ertrages um 605 TEUR (Format) und -371 TEUR (Delmod)
 - Korrektur der Verlustzuweisung an Minderheitsgesellschafter (TEUR 409)
 - Mehrertrag PPA Delmod TEUR 182 aus Anpassung aktiver latenter Steuern
 - Insgesamt steigt der Badwill 2007 um TEUR 825
- Korrektur des Eigenkapitals aufgrund des der Komplementärin lt. § 27 der Satzung zustehenden Gewinnanteils in Höhe von TEUR 1.784 (abgezinst), gemindert um einen Steuereffekt latenten Steuern von TEUR 535
- Der Ergebniseffekt beträgt insgesamt - TEUR 444 in 2007
- Die Korrektur wurde retrospektiv gemäß IAS 8 vorgenommen

KONZERNABSCHLUSS/JAHRESABSCHLUSS

Konzernergebnis 2008

- Umsatz mehr als verdoppelt
- EBITDA + 30 %
- nicht Cash-wirksamer Badwill-Anteil - 30 %
- EBIT + 10 %
- EPS 1,73 EUR (-16%)

	1.1.- 31.12.2008	1.1.- 31.12.2007 angepasst	1.1.- 31.12.2007
	EUR	EUR	EUR
Umsatzerlöse (annualisiert)	174.000.000	156.000.000	156.000.000
Umsatzerlöse (gebucht)	138.254.531	66.141.412	66.141.412
Veränderung des Bestands an fertigen und unfertigen Erzeugnissen	4.706.993	1.720.163	1.720.163
Übrige betriebliche Erträge	28.213.620	23.634.771	22.809.695
Materialaufwand	-83.592.505	-41.785.724	-41.785.724
Personalaufwand	-28.621.643	-12.406.394	-12.406.394
Abschreibungen auf Sachanlagen und immaterielle Vermögenswerte	-5.557.912	-2.426.808	-2.426.808
Übrige betriebliche Aufwendungen	-40.072.851	-22.772.591	-20.988.503
Ergebnis vor Abschreibungen, Zinsen und Steuern (EBITDA)	18.888.145	14.531.637	15.490.649
Ergebnis aus der laufenden Geschäftstätigkeit (EBIT)	13.330.233	12.104.829	13.063.841
Finanzerträge	446.503	251.930	251.930
Finanzierungsaufwendungen	-3.920.573	-1.156.847	-1.156.847
Finanzergebnis	-3.474.070	-904.917	-904.917
Ergebnis vor Steuern (EBT)	9.856.163	11.199.912	12.158.924
Ertragsteuern	-1.864.466	1.875.978	1.362.542
Anteile Dritter im Fremdkapital	-94.560	483.945	481.766
Konzernjahresüberschuss	7.897.137	13.559.835	14.003.232
Anteile von Minderheitsgesellschaftern	3.243.930	-270.357	-270.357
Den Anteilseignern des Mutterunternehmens zustehender Gewinn	11.141.067	13.289.478	13.732.875
Ergebnis je Aktie unverwässert	1,73	2,15	2,22
Ergebnis je Aktie verwässert	1,73	2,15	2,22

Segmentenergebnis 2008

KONZERN-SEGMENTGEWINN- UND VERLUSTRECHNUNG zum 31. Dezember 2008

EUR	Home & Living	Electronics	Fashion	Summe Segmente	CFC KGaA Einzelabschluss	Konsolidierung Konzern	CFC
Umsatzerlöse	63.665.896,35	27.046.722,40	47.515.839,03	138.228.457,78	168.373,87	-142.301,06	138.254.530,59
Ergebnis aus laufender Geschäftstätigkeit	-5.344.211,31	-2.311.163,19	1.833.675,70	-5.821.698,80	3.986.673,81	15.165.258,94	13.330.233,95
Finanzergebnis	-2.253.719,46	-618.509,92	-1.264.814,98	-4.137.044,36	662.974,12	0,00	-3.474.070,24
Ergebnis vor Steuern	-7.597.930,77	-2.929.673,11	568.860,72	-9.958.743,16	4.649.647,93	15.165.258,94	9.856.163,71

- Zusammenfassung der Segmente Cookware und Home & Living zu Home & Living
- Summe der IFRS Segmentergebnisse mit TEUR -9.958 negativ
- Die Einzelergebnisse beinhalten Abschreibungen auf im Konzern aufgedeckte stille Reserven i. H. v. TEUR 2.662
- Positives Ergebnis vor Steuern wird durch "Badwill" in Höhe von TEUR 15.165 sowie der Greenpark-Transaktion erreicht

Konzernbilanz 2008

- EK-Quote: 33 %
- Nettoverschuldung:
35,4 Mio. EUR
(24,3 Mio. EUR)
- K/L Verbindl.:
50% (70%/30%)
- Gearing: 0,7 (0,63)

	31.12.2008 EUR	31.12.2007 EUR		31.12.2008 EUR	31.12.2007 EUR
Aktiva		angepasst	Passiva		angepasst
			Eigenkapital	50.257.422	38.282.883
Sachanlagen	29.813.762	25.796.480	Pensionsverpflichtungen	7.766.255	3.047.486
Immaterielle Vermögenswerte	51.249.371	34.965.249	Finanzierungsleasing Verbindl.	904.266	1.303.557
Finanzanlagen	469.221	4.232	Latente Steuerverpflichtungen	16.886.770	8.681.052
Sonstiges langfristiges Vermögen	242.769	754.690	Verbindlichkeiten KI und Dritte	23.263.983	8.677.172
Langfristige Vermögenswerte	81.775.123	61.520.651	Verbindlichkeiten Gesellschafter	1.784.088	1.784.088
Vorräte	43.999.386	26.939.849	Langfristige Schulden	50.605.362	23.493.354
Forderungen aus Lieferungen und Leistungen	12.349.087	13.715.688	Verbindlichkeiten KI und Dritte	14.143.975	19.900.582
Forderungen gegen nahestehende Unternehmen	137.102	0	Verbindlichkeiten LuL	17.138.259	13.897.587
Sonstige finanzielle und andere Vermögenswerte	8.100.971	5.418.072	Erhaltene Anzahlungen	618.204	1.190.205
Zahlungsmittel und Zahlungsmitteläquivalente	6.095.551	8.791.852	Unternehmen	264.965	0
Kurzfristige Vermögenswerte	70.682.096	54.865.460	Rückstellungen	7.604.983	11.037.673
			Ertragsteuerverbindlichkeiten	891.653	810.452
Bilanzsumme	152.457.219	116.386.112	Sonstige Steuerverbindlichkeiten	2.682.405	1.771.657
			Verbindlichkeiten Gesellschafter	539.444	85.700
			Sonstige finanzielle Verbindl.	3.406.254	2.149.126
			Sonstige Verbindlichkeiten	3.291.819	2.800.750
			Finanzierungsleasing Verbindl.	1.012.474	966.143
			Kurzfristige Schulden	51.594.435	54.609.875
			Bilanzsumme	152.457.219	116.386.112

Konzern Cash-Flow 2008

- Operativen CF um 55 % verbessert
- Investitionen vervielfacht!
- 6,1 Mio. Cash + 9,0 Mio. Kaufpreis aus Greenpark

in EUR	1.1.- 31.12.2008	1.1.- 31.12.2007 angepasst	1.1.- 31.12.2007
Cash flow aus operativer Geschäftstätigkeit	-4.581.899,95	-9.798.209,78	-9.881.139,86
Cash flow aus Investitionstätigkeit	-7.153.274,25	-887.086,36	-887.086,36
Cash flow aus Finanzierungstätigkeit	9.010.846,89	13.975.719,88	13.975.719,88
Veränderung des Zahlungsmittelbestandes	-2.724.327,31	3.290.423,74	3.207.493,66
Währungsbedingte Änderungen des Zahlungsmittelbestandes	28.026,18	-82.930,08	0,00
Zahlungsmittel am Anfang der Periode	8.791.851,76	5.584.358,10	5.584.358,10
Zahlungsmittel am Ende der Periode	6.095.550,63	8.791.851,76	8.791.851,76

Ertragslage KGaA 2008 (Einzelabschluss)

	2008		2007		Veränderung	
	TEUR	%	TEUR	%	TEUR	%
Umsatzerlöse/ Gesamtleistung	168	2,2	89	-5,3	79	88,8
Personalaufwand	156	2,0	0	0,0	156	>100,0
Abschreibungen	16	0,2	2	-0,1	14	>100,0
Sonstiger Betriebsaufwand	3.191	41,3	1.803	-108,0	1.388	77,0
./. übrige betriebliche Erträge	-10.931	-141,3	-47	2,8	-10.884	>100,0
Steuern (ohne Ertragsteuern)	1	0,0	0	0,0	1	>100,0
Betrieblicher Aufwand	-7.567	-97,8	1.758	- 105,3	-9.325	>-100,0
Betriebsergebnis	7.735	<u>100,0</u>	-1.669	<u>100,0</u>	9.404	>-100,0
Finanzergebnis	<u>663</u>		<u>376</u>			
Ergebnis vor Ertragsteuern	8.398		-1.293			
Ertragsteuern	<u>0</u>		<u>-1</u>			
Jahresergebnis	<u>8.398</u>		<u>-1.294</u>			

Vermögenslage KGaA 2008 (Einzelabschluss)

	31.12.2008		31.12.2007		Veränderung	
	TEUR	%	TEUR	%	TEUR	%
Vermögen						
Anlagevermögen	5.847	21,6	5.760	31,0	87	1,5
Kurzfristige Forderungen	17.826	65,7	12.627	67,8	5.199	41,2
Flüssige Mittel	3.374	12,4	211	1,1	3.163	>100,0
Übrige Aktiva	75	0,3	13	0,1	62	>100,0
	<u>27.122</u>	<u>100,0</u>	<u>18.611</u>	<u>100,0</u>	<u>8.511</u>	<u>45,7</u>
Kapital						
Eigenkapital	24.684	91,0	17.609	94,6	7.075	40,2
Kurzfristige Verbindlichkeiten	2.438	9,0	1.002	5,4	1.436	>100,0
	<u>27.122</u>	<u>100,0</u>	<u>18.611</u>	<u>100,0</u>	<u>8.511</u>	<u>45,7</u>

Konzernergebnis Q1/2009

- Umsatz nominal +7,1 %
- Umsatz real -6 % (ohne Rosner und Sondereffekt Berndes)
- EBITDA -85 % (trotz Berndes Verkaufsertrag von TEUR 1.320)

	01.01.- 31.03.2009	01.01.- 31.03.2008
In Euro		
Umsatzerlöse	44.889.464,46	41.924.268,61
Veränderung des Bestandes an fertigen und unfertigen Erzeugnissen	-1.707.076,32	-1.722.470,21
Sonstige betriebliche Erträge	2.439.045,53	1.072.818,31
Materialaufwand	-24.370.186,00	-21.519.035,24
Personalaufwand	-9.891.023,90	-6.543.236,40
Abschreibungen auf Sachanlagen und immaterielle Vermögenswerte	-1.647.009,61	-1.387.477,05
Sonstige betriebliche Aufwendungen	-11.015.484,60	-10.842.680,42
Ergebnis der operativen Tätigkeit (EBITDA)	344.739,17	2.369.664,65
Ergebnis aus laufender Geschäftstätigkeit (EBIT)	-1.302.270,44	982.187,60
Finanzerträge	148.037,04	32.728,34
Finanzierungsaufwendungen	-1.216.910,64	-694.911,84
Finanzergebnis	-1.068.873,60	-662.183,50
Ergebnis vor Steuern (EbT)	-2.371.144,04	320.004,10
Ertragsteuern	139.578,93	129.782,89
Anteile Dritter im Fremdkapital	89.479,12	-145.925,58
Konzernjahresüberschuss	-2.142.085,99	303.861,41
Anteile von Minderheitsgesellschaftern	638.608,67	-308.899,45
Den Anteilseigner des Mutterunternehmens zustehender Gewinn	-1.503.477,32	-5.038,04
Ergebnis je Aktie unverwässert	0,00	0,00
Ergebnis je Aktie verwässert	0,00	0,00

KONZERNABSCHLUSS/JAHRESABSCHLUSS

Konzernbilanz Q1/2009

AKTIVA	31.03.2009	31.12.2008	PASSIVA	31.03.2009	31.12.2008
Langfristige Vermögensgegenstände	81.168.716,24	81.775.122,97	Eigenkapital	52.607.482,25	50.257.422,31
Sachanlagen	29.505.400,91	29.813.762,14	Gezeichnetes Kapital	6.435.000,00	6.435.000,00
Immaterielle Vermögenswerte	50.949.405,78	51.249.370,50	Kapitalrücklagen	12.275.424,58	12.275.424,58
Finanzanlagen	471.140,19	469.220,97	Kumuliertes übriges Ergebnis	-74.570,35	-157.311,70
Sonstiges langfristiges Vermögen	242.769,36	242.769,36	Bilanzgewinn	25.733.621,75	27.237.099,07
Aktive latente Steuern	0,00	0,00	Anteile anderer Gesellschafter	8.238.006,27	4.467.210,36
Kurzfristige Vermögenswerte	77.782.143,55	70.682.095,56	Langfristige Schulden	56.452.641,57	50.605.361,70
Vorräte	39.284.019,56	43.999.385,79	Pensions- und ähnliche Verpflichtungen	7.785.848,37	7.766.254,90
Forderungen aus Lieferungen und Leistungen	19.234.468,44	12.349.086,52	Verbindlichkeiten aus Finance Lease	816.691,95	904.265,65
Forderungen gegen nahestehende Unternehmen	263.789,43	137.101,65	Passive latente Steuern	16.768.138,37	16.886.770,22
Sonstige finanzielle und andere Vermögenswerte	8.841.136,65	8.100.970,97	Langfristige Verbindlichkeiten Kreditinstitute und Dritte	29.297.875,14	23.263.983,19
Zahlungsmittel und Zahlungsmitteläquivalente	10.158.729,47	6.095.550,63	Verbindlichkeiten gegenüber Gesellschaftern	1.784.087,74	1.784.087,74
			Kurzfristige Schulden	49.890.735,97	51.594.434,52
			Kurzfristige Verbindlichkeiten Kreditinstitute und Dritte	16.794.116,92	14.143.975,28
			Verbindlichkeiten aus Lieferungen und Leistungen	14.180.484,51	17.138.258,90
			Erhaltene Anzahlungen	634.821,04	618.203,76
			Verbindlichkeiten gegenüber nahestehenden Unternehmen	93.946,19	264.964,96
			Kurzfristige Rückstellungen	6.453.998,76	7.604.983,12
			Kurzfristige Ertragsteuerverbindlichkeiten	1.038.080,67	891.653,08
			Sonstige kurzfristige Steuerverbindlichkeiten	919.471,69	2.682.404,53
			Verbindlichkeiten gegenüber Gesellschaftern	3.094.067,77	539.444,47
			Sonstige finanzielle Verbindlichkeiten	2.359.059,20	3.406.253,67
			Sonstige Verbindlichkeiten	3.631.712,84	3.291.819,09
			Finanzierungsleasing	690.976,38	1.012.473,66
Bilanzsumme	158.950.859,79	152.457.218,53	Bilanzsumme	158.950.859,79	152.457.218,53

CFC in Aktien



Tagesordnung

- Begrüßung und Eröffnung der Hauptversammlung
- Präsentation zur Lage der Gesellschaft
- Darstellung Konzernabschluss/Jahresabschluss 2008
- **Generaldebatte zu den Punkten der Tagesordnung**
- Abstimmungsverfahren und Ergebnisse
- Beendigung der Hauptversammlung und Verabschiedung

TOP1

Vorlage des Jahresabschlusses und des Konzernabschlusses zum 31. Dezember 2008, des Lageberichts und des Konzernlageberichts sowie des Berichts des Aufsichtsrats und des erläuternden Berichts zu den Angaben nach §§ 289 Abs. 4, 315 Abs. 4 HGB

-> Siehe dazu die Präsentationen von Herrn Linnepe und Herrn Dr. Nellissen

TOP2

Feststellung des Jahresabschlusses zum 31. Dezember 2008

Die persönlich haftende Gesellschafterin und der Aufsichtsrat schlagen vor, den vorgelegten Jahresabschluss zum 31. Dezember 2008 festzustellen.

TOP3

Beschlussfassung über die Verwendung des Bilanzgewinns

Im Jahresabschluss zum 31. Dezember 2008 wird ein Jahresüberschuss in Höhe von € 8.398.860,20 ausgewiesen. Unter Berücksichtigung des Verlustvortrages in Höhe von € 1.780.359,95 sowie des der persönlich haftenden Gesellschafterin gemäß § 27 Abs. 1 der Satzung zustehenden Gewinnanteils von € 1.323.891,59 ergibt sich zum 31. Dezember 2008 ein den Kommanditaktionären zustehender Bilanzgewinn in Höhe von € 5.294.611,66.

Die persönlich haftende Gesellschafterin und der Aufsichtsrat schlagen vor, den auf die Kommanditaktionäre entfallenden Bilanzgewinn für das Geschäftsjahr 2008 in Höhe von € 5.294.611,66 in voller Höhe in die Gewinnrücklage einzustellen.

TOP4

Beschlussfassung über die Entlastung der persönlich haftenden Gesellschafterin für das Geschäftsjahr 2008

Die persönlich haftende Gesellschafterin und der Aufsichtsrat schlagen vor, der persönlich haftenden Gesellschafterin Altira CFC Management GmbH (vormals firmierend unter CFC Industrie Beteiligungen Verwaltungs GmbH) für das Geschäftsjahr 2008 Entlastung zu erteilen.

TOP5

Beschlussfassung Beschlussfassung über die Entlastung des Aufsichtsrats für das Geschäftsjahr 2008

Die persönlich haftende Gesellschafterin und der Aufsichtsrats schlagen vor, den Mitgliedern des Aufsichtsrats für das Geschäftsjahr 2008 Entlastung zu erteilen.

TOP6

Wahl des Abschlussprüfers für das Geschäftsjahr 2009

Der Aufsichtsrat schlägt vor, die

Ernst & Young

Wirtschaftsprüfungsgesellschaft

Steuerberatungsgesellschaft,

Dortmund,

zum Abschlussprüfer, zum Konzernabschlussprüfer und zum Prüfer für die prüferische Durchsicht von Zwischenfinanzberichten für das Geschäftsjahr 2009 zu wählen.

TOP7

Beschlussfassung über die Aktualisierung und Änderung der Satzung

Die persönlich haftende Gesellschafterin und der Aufsichtsrat schlagen vor, zu beschließen:

a) Änderung von § 7 der Satzung (persönlich haftende Gesellschaft, Komplementärin)

Die Komplementärin der Gesellschaft CFC Industrie Beteiligungen Verwaltungs GmbH wurde in Altira CFC Management GmbH umfirmiert. Die Satzung soll entsprechend aktualisiert werden.

§ 7 Abs. 1 der Satzung wird wie folgt geändert und neu gefasst:

„(1) Persönlich haftende Gesellschafterin (Komplementärin) der Gesellschaft ist die Altira CFC Management GmbH, mit Sitz in Dortmund.“

b) Änderung von § 5 der Satzung (Grundkapital)

Der dritte Absatz von § 5 ist als Abs. 4 bezeichnet. Er soll als Abs. 3 bezeichnet werden.

§ 5 Abs. 4 wird neu nummeriert zu § 5 Abs. 3.

TOP8

Beschlussfassung über Satzungsänderungen zum Gesetz zur Umsetzung der Aktionärsrechterichtlinie (ARUG)

Das im Entwurf vorliegende Gesetz zur Umsetzung der Aktionärsrechterichtlinie (ARUG), das 2009 in Kraft treten soll, ordnet unter anderem die Berechnung der Fristen und Termine im Zusammenhang mit der Hauptversammlung und die Bestimmung der Form von Vollmachten neu. Die Änderungen durch das ARUG sollen in der Satzung abgebildet werden, um Klarheit für die nächste ordentliche Hauptversammlung im Jahr 2010 zu schaffen. Die Satzungsänderungen sollen erst zum Handelsregister angemeldet werden, wenn und soweit das ARUG in Kraft getreten ist.

Weiter siehe Einladung zur Hauptversammlung

TOP9

Beschlussfassung über die Ermächtigung zum Erwerb eigener Aktien und Ausschluss des Bezugsrechts

Bericht der persönlich haftenden Gesellschafterin an die Hauptversammlung zu Tagesordnungspunkt 9

Die Gesellschaft soll künftig über die Möglichkeit des Erwerbs eigener Aktien bis zu 10 % verfügen. Hierzu bedarf die Gesellschaft, soweit der Erwerb nicht gesetzlich ausdrücklich zugelassen ist, einer – höchstens 18 Monate geltenden – Ermächtigung durch die Hauptversammlung.

Weiter siehe Einladung zur Hauptversammlung

Tagesordnung

- Begrüßung und Eröffnung der Hauptversammlung
- Präsentation zur Lage der Gesellschaft
- Darstellung Konzernabschluss/Jahresabschluss 2008
- Generaldebatte zu den Punkten der Tagesordnung
- Abstimmungsverfahren und Ergebnisse (Kaffeepause zur Auswertung)
- Beendigung der Hauptversammlung und Verabschiedung

Tagesordnung

- Begrüßung und Eröffnung der Hauptversammlung
- Präsentation zur Lage der Gesellschaft
- Darstellung Konzernabschluss/Jahresabschluss 2008
- Generaldebatte zu den Punkten der Tagesordnung
- Abstimmungsverfahren und Ergebnisse
- Beendigung der Hauptversammlung und Verabschiedung
(Klaus von Hörde)